

すくらむ

2024
5月
第228号
令和6年5月2日
発行

西海市社協だより
Saikai City of Welfare with Scrum



笑顔満点

ふれあい食事サービスでの
ひとコマ
(大瀬戸町西浜公民館)

 西海市社会福祉協議会

すくらむ発行は奇数月です

ともに生きる 豊かな地域社会づくりに向けて

令和6年度社協の方向性

西海市社協の理事会・評議員会で令和6年度の基本方針を協議し、今年度の事業計画と予算が決定しました。概要についてお知らせします。

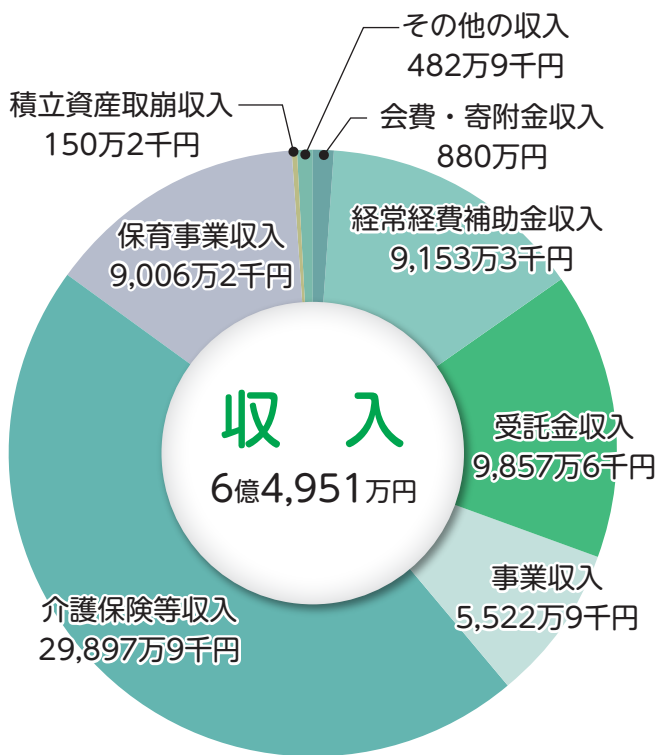
今年度の 重点事業

社協は、誰もが支え合いながら安心して暮らすことができる「ともに生きる豊かな地域社会」づくりに向けて、市民やさまざまな機関・団体と連携しながら次の事項を重点に活動します。

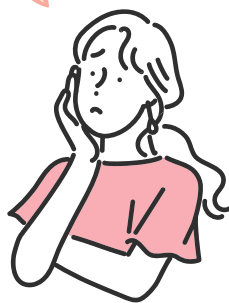
1 「地域の福祉力」の充実と「多様化する福祉課題」への対応のため、行政区长、民生委員・児童委員、福祉推進員、福祉施設、福祉団体等と連携し、地域福祉を推進します。

2 第3期西海市地域福祉活動計画の推進に向けて、市民、市役所、関係機関等と連携を図りながら取り組みます。

3 居場所・交流・つながり事業を継続して実施し、市内全域へ拡大していきます。



社協の予算って
どうなってるの？



こんな福祉活動も

- 福祉貸付金等事業
- 配食サービス事業
- 福祉体験や介護教室などの福祉出前講座の実施
- 判断能力が不十分で権利侵害を受けやすい方の福祉サービスの利用援助や金銭管理
- 病院や施設からの一時外泊時の介護、通院介助など社協独自の生活支援サービス
- 学童保育事業
- ファミリー・サポート・センター
- ひとり暮らし高齢者などの交流会の開催
- 高齢者福祉サービス事業調査
- 生活困窮者自立相談支援事業



4 保健・医療・介護・予防・住まい・生活支援等のサービスを地域包括支援センター等と連携を図り、地域組織化、配食事業、見守り、権利擁護等を推進します。

5 地域共生社会を目指し、ボランティアセンターの機能強化を図ることで、市民参加活動の支援や福祉教育を推進します。

6 横瀬保育所の健全な経営と、地域や保護者と一体となって子どもの育ちを支える保育環境を整えます。

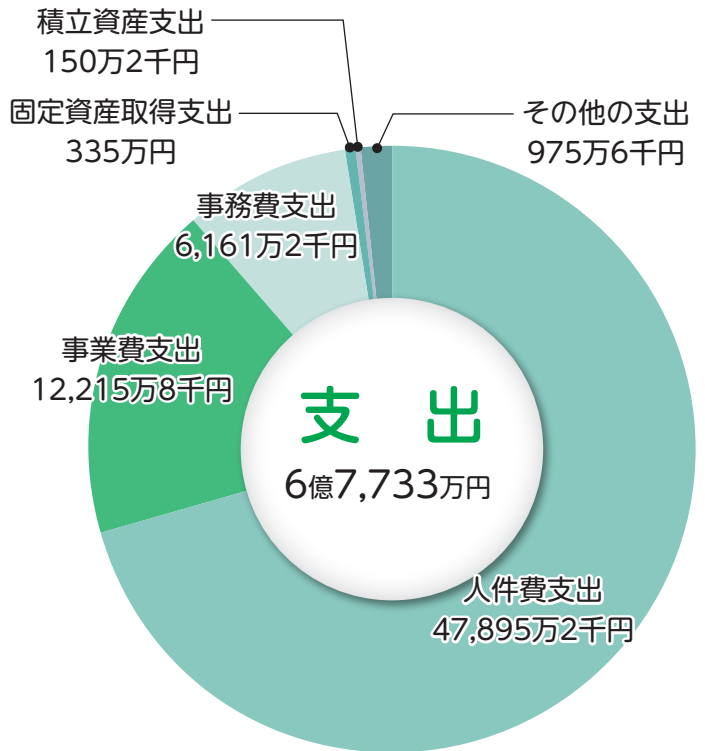


7 介護保険法に基づく事業の健全な経営に向け、サービス内容の検討や業務の効率化を図り、利用者には選ばれるサービスを提供します。

8 西海市からの指定管理事業、受託事業の健全な経営と円滑な推進に努めます。

用語の説明

- ▼会費・寄附金収入
社協会費及び香典返し、一般寄付
- ▼経常経費補助金収入
西海市からの社協運営費補助金、共同募金配分金
- ▼受託金収入
西海市・県社協からの受託事業、指定管理事業の運営費
- ▼事業収入
配食事業の利用料他
- ▼介護保険等収入
介護保険サービス等の介護報酬、利用料他
- ▼保育事業収入
横瀬保育所の委託費等
- ▼積立資産取崩収入
積立資産の取り崩し収入
- ▼人件費支出
職員200人分の人件費
- ▼事業費支出
事業に直接係る経費(例：車両維持費、配食材料費等)
- ▼事務費支出
事務に係る経費(例：通信費、事務用品等)
- ▼固定資産取得支出
器具及び備品取得費他



新年度予算

- ひきこもりの方の把握と支援
- レンタカー事業の実施など
- イベント等用具や介護機器、チャイルドシート等の貸し出し

令和6年度の予算は収入約6億4千9百51万円、支出約6億7千7百33万円。

収入では、介護保険等収入が最も多く、市や県社協からの受託金や指定管理事業の運営費、経常経費補助金収入、保育事業収入等が多くなっています。

支出では、主に福祉サービスを提供する職員の人件費が大部分を占めています。

令和6年度はマイナスの予算編成となっております。市民のニーズに対応したサービス提供で事業収入増を目指し、併せて経費節減に努めながら地域福祉の推進に取り組めます。市民の皆様には地域福祉の財源である、社協会費やご寄付の協力を引き続きお願い致します。



108人市民の身近な相談相手

5月12日～18日は活動強化週間



西彼地区民生委員児童委員協議会
会長 横山 義子 さん

民生委員児童委員になって8年になりました。

一人暮らしの方とのお話、登下校の見守り活動、福祉制度や支援サービスを受けられるように関係機関に繋ぐ架け橋になる、など積極的に活動を行っています。

これからも地域の皆さんと民生委員の活動を通して、特別な日常ではない変わらない日々を一緒に過ごしていきたいです。

子育てや介護の悩みを抱える人や、障がいのある方・高齢者などが孤立し、必要な支援を受けられないケースがあります。そこで民生委員・児童委員が地域住民の身近な相談相手となり、支援を必要とする住民と行政や専門機関をつなぐパイプ役を務めます。



5月12日は民生委員・児童委員の日

大正6年5月12日に民生委員児童委員制度の前身である岡山県済世顧問制度が創設されたことに由来して定められました。



力強い舞踊を披露

3月1日、市老人クラブ連合会西海町支部は西海公民館で初めて文化祭を行いました。

この日は、同支部の会員と地域の住民など、120人が参加しました。

文化祭は絵画や書道の作品展展示の他、演芸や手作りのハンカチやポーチなどのバザーもありました。

演芸では大正琴の演奏や相撲甚句、舞踊や体操など多くの演目が披露され会場からは演目が終わるたびに

老人クラブが文化祭を開催(西海町)



みんなで元気よく3B体操で健康に！

大きな拍手が響き渡りました。

文化祭の締めには、全員で音楽に合わせて3B体操で体を動かしました。

参加者からは、「来てよかった、感動しました」との声が聞かれました。

文化祭を主催した、同支部の支部長の太田孝明さんは、「文化祭を続けて会員と地域の交流を深めたい」と話していました。

4年ぶりの開催！

視覚障がい者交流会



懇談中の参加者たち

3月15日、大瀬戸保健センターで視覚障がい者との交流会が行われました。4年ぶりに開催され、市内の視覚障がいのある方と、音訳ボランティア「やまびこ」の会員が茶話会などで交流しました。



福祉機器の説明を受ける

参加者に話を聞くと、「音訳してくれる人の声が聞けて嬉しかった、また会いたい」と嬉しそうに話してくれました。

音訳ボランティア「やまびこ」 西海警察署より表彰



写真は会員の西尾さん(左)と松下さん(右)

2月29日、音訳ボランティア「やまびこ」は、西海警察署から警察広報の推進に尽力したとして感謝状を贈呈されました。

同団体は、同署が発行する広報紙の音訳を5年ほど前から開始。

他にも本紙(社協だより)や市の広報紙を音訳し、視覚障がい者にCDを配布しています。

代表の有川あけみ(大瀬戸町)さんは、「今後も続けていきたい」と話しました。

市内の福祉施設職員が レクリエーションを学ぶ

西海市福祉施設連絡協議会の広報交流部会は3月5日、西海総合福祉セ



講師の平山仁さんと百合子さん

ンターで、レクリエーション講習会を行いました。

西海市内の福祉施設で働く職員25人が、様々なレクリエーションの手法を学びました。

講師の長崎県レクリエーション協会の平山仁さんと平山百合子さんは、「レクは盛り上げれば良いというものではなく、対象者の人が楽しいと思えることが大事」と話しました。参加者は、「色々な種類のレクを学んだので、現場で自分なりに工夫して実践してみたい」と明るく話しました。



レクを楽しむ参加者



横瀬保育所、入所・進級式の様子

春うらら 新年度 スタート



新入園児4人の紹介（横瀬保育所）

快晴に恵まれた4月1日、横瀬保育所では入所・進級式が行われました。今年度は4人の子どもたちが入所し、計41人でスタート。

新入園児は緊張した様子でしたが、歓迎のあいさつの後、プレゼントをもらうとすぐ笑顔に。保護者や職員も和やかな雰囲気となりました。

進級した園児もひとつお兄さんお姉さんとなり、心も体もまた一層大きく成長しているように見えました。



入所した新一年生（大島児童館）

また同日には、大島学童保育所でも入所式が行われ、新生活に期待で胸を躍らせた新1年生9人（写真は1人欠席）が新たに仲間入りしました。

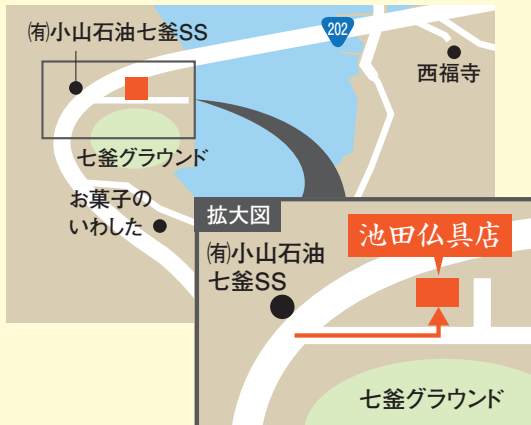
新1年生は、上級生から優しく学童のルールを教えてもらった後は、外庭で一緒に遊び、楽しんで過ごしました。

今年度も本紙では多くの子どもたちの成長を取り上げていきたいと思っております。

有料広告

<見積無料>

仏壇・仏具の販売・製作・修理・移設・処分など、お気軽にご相談ください。



池田仏具店

西海市西海町七釜郷567-29

電話・FAX 0959-33-2123

青い鳥郵便葉書の無償配布

日本郵便では、重度の身体障がい者および重度の知的障がい者で期間内にお申込みいただいた方に「青い鳥郵便葉書」20枚を無償で配布しています。

【配布対象】

- (1) 身体障害者手帳に「1級」または「2級」の表記がある方
- (2) 療育手帳に「A」または「1度」もしくは「2度」の表記がある方

【受付期間】

令和6年4月1日（月）～同年5月31日（金）

【申込方法】

最寄りの郵便局窓口にご手帳をご提示いただき「青い鳥郵便葉書配布申込書」に必要事項をご記入の上、ご提出ください。（代人可）

なお、郵送でも行うことができますので、下記問い合わせ先よりご確認ください。

問い合わせ：日本郵便株式会社お客様サービス相談センター
（8時～21時）Tel.0120-23-28-86

5月5日の「子どもの日」から11日まで「子どももなか児童福祉週間」です。国民の児童福祉に対する理解と認識を深めることをねらいとして、昭和22年から毎年、全国的に実施されてきました。

子どもを取り巻く環境は大きく変化しており、次世代を担う子どもが心身ともに健やかに生まれ育ち、家庭や地域で心豊かに安心・安全・安定して生活の営みができる環境づくりが大切です。

すぎなこし
どんどんふやして
おおきくなあれ



大島子育て支援センターにて

令和6年度「児童福祉週間標語」

「福祉総合講座」のご案内

＜講師の先生方は地域のボランティアです＞

社協では、自ら学びながら生きがいと心豊かなふれあいの輪を広げようと、昭和59年から「福祉総合講座」を開いています。福祉総合講座は誰でもいくつでも受講できますので、お気軽にご参加ください。



●期間：令和6年4月～令和7年3月 ●場所：崎戸社会福祉センター（崎戸町蛸浦郷1791番地7）

講座名	講師	内容	開催日 / 時間
囲碁科	浦理先生	奥深い碁のルールや手筋などを基礎から学び、楽しく対局します	毎週火曜日 / 13時～17時 毎週木曜日 / 18時～21時
手話科	渡木アヤ子先生	手話の基礎知識や挨拶、自己紹介、手話コースを楽しみます	第4木曜日 / 10時～11時30分
健康体操科		肩こり・腰痛等でお悩みの方や健康増進のために体を動かしませんか	毎週水曜日 / 19時～20時
民謡科	尾崎昌代先生	音楽に合わせて楽しく美しく踊りませんか。普段着でも大丈夫	第1・3金曜日 / 19時30分～20時30分
カラオケ科	大岩眞智子先生	曲に合わせてみんなで楽しく歌いませんか	第1・3火曜日 / 13時30分～15時
書道科	崎谷恵先生	毛筆に加え、あて名書きや、のし袋書きも練習します	第2・4木曜日 / 13時30分～15時
フラダンス科	山本静子先生	音楽に合わせて詩の意味を体で表現します	第1～4水曜日 / 13時30分～15時30分
大正琴科		昔懐かしい音色で童謡など親しみやすい音楽を演奏。大正琴は準備してあります	第2・4月曜日 / 10時～11時30分

※「こんな講座を開催してほしい」などのご要望がありましたらご相談ください。
講師や開催日程が整い、新規に開催する場合はお知らせします。

【お申し込み・問い合わせ先】西海市社協崎戸支所 電話 35-3555

すくらむ発行は奇数月です


お困りではありませんか?
法律問題
ご相談 ください
 相談無料
 要予約

借金や離婚、土地、遺産相続など法律上のことでお困りではありませんか。暮らしの困りごとを解決するため、弁護士がご相談に応じます。※状況によっては、リモートでの相談となります。

◆ **6月20日(木)** 相談時間 13時～17時
 場所：西海市社協大瀬戸支所
 大瀬戸町瀬戸板浦郷 920 番地 12

◆ **7月18日(木)** 相談時間 13時～17時
 場所：西海市社協大島支所
 西海市大島町 1832 番地 1

予約先
 西海市社会福祉協議会 **電話29-4081**



暮らしや仕事などで悩んでいませんか
一人で悩まず
ご相談ください
 相談無料
 秘密厳守

生活のこと
 ◆収入が不安定で生活費のやりくりで困っている
 ◆借金や滞納金が多くてどうしたらいいかわからない

仕事のこと
 ◆仕事をしたいがなかなか決まらない
 ◆仕事が長続きしない
 ◆失業した

西海市生活支援相談室 電話 29-4081
 西海市社会福祉協議会内
 西海市西海町黒口郷1477番地1
 相談日：月曜日～金曜日（8時30分～17時30分）
 Mail：chiiki@shakyo-saikai.jp

新人職員紹介

やまぐち だいすけ
山口 大介

配属先：総務課総務班
 趣味：食べ歩き
 抱負：地域の皆さまに様々な福祉情報を発信していきます！よろしく願います。



のだ ますみ
野田 真寿美

配属先：総務課経理班
 趣味：家庭菜園
 抱負：本所の総務として皆さまを支えていきたいと思ひます。がんばります。



ご寄付・お礼

○2/16、4/15受付分
 社会福祉事業資金として次の方々から心温まる善意の寄付をいただきました。地域福祉活動などに大切に活用させていただきます。皆さまのご厚情に心から感謝申し上げます。
 なお、本会への寄付金は税額控除の対象となります。

▽**忌明寄付**
 西海町
 ◆来海利広様(故 鉄男様)
 ◆大島町
 ◆平子 渡様
 (故 羽伐保人様)
 ◆山下友治様
 (故 みさを様)
 ◆立石ユキ様(故 末義様)
 ◆崎戸町
 ◆渡木アヤ子様
 (故 東洋彦様)
 ◆林 晃様
 (故 初野様)

大瀬戸町
 ◆浅尾裕子様(故 研士様)
 ◆山本博己様
 (故 ハル工様)
 ◆立木茂夫様(故 セツ様)
 ◆登立隆太郎様
 (故 ミキ様)

▽**一般寄付**
 ◆こむかえこども園様

編集後記

今年度から広報紙「すくらむ」の担当をさせていただきました。初めて作業で戸惑うことの連続ですが地域の皆さまに紙面を通して人の営みや福祉の仕事、また人の思いを届けていければと思います。

催しや教室、職場にお邪魔させていただく機会もあるかと思ひますので是非、ご協力のほどよろしくお願い致します。

(D)